

Les professions libérales : regard sur des entreprises de proximité en Région

Le secteur des professions libérales est rarement regardé par les collectivités régionales comme des entreprises. Et pourtant, il participe comme toute entreprise au développement économique et de l'emploi dans les territoires.

En 2007, la France dénombre 688 000 entreprises de profession libérale représentant 25,6 % de l'ensemble des entreprises, soit une progression de 17,6 % du nombre d'entreprises dans les activités libérales en sept ans et de 6,2 % de la part des activités libérales dans l'ensemble des entreprises.

Le secteur de la santé libérale reste un secteur dynamique avec une évolution positive en sept ans mais moins importante que les secteurs de la formation/enseignement et des services aux entreprises. Par contre, le secteur des auxiliaires d'assurances connaît une décroissance.

La création d'emploi reste soutenue

L'emploi total dans les Très petites entreprises de profession libérale (TPE) approche les deux millions avec 1,81 M de personnes occupées soit une progression de 39 % en sept ans. La part des emplois des activités libérales par

rapport à l'ensemble des entreprises a progressé de 53,6 % sur cette période en représentant 10,6 % des emplois.

Si tous les secteurs des professions libérales ont participé l'augmentation de l'emploi, le secteur de la santé est le moins dynamique.

Une valeur ajoutée non capitalistique

L'importance des activités libérales dans l'économie française est aussi remarquable par sa valeur ajoutée de 107,51 Md € en 2007, soit 12,10 % de l'ensemble des entreprises. La valeur ajoutée des professions libérales a augmenté de 39 % en sept ans. Cette valeur ajoutée moyenne est de 158 000 € par entreprise libérale, variant de 233 000 € en Île de France à 102 000 € en Corse.

La densité de professions libérales en France est de 1 113 pour 100 000 habitants variant de 1 586 en Île-de-France à 666 en Picardie. Cette densité

Les professions libérales, des entreprises au service du public, participant à l'économie locale.

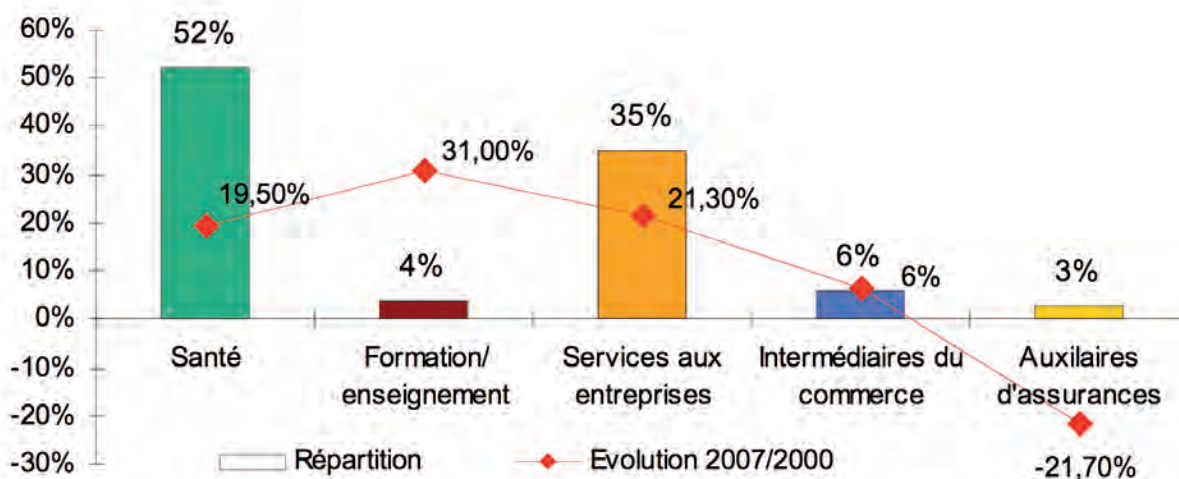
a progressé en moyenne de 31,2 % en sept ans, allant de + 42,5 % en Corse à + 21,3 % en Bourgogne.

Un tissu régional dynamique

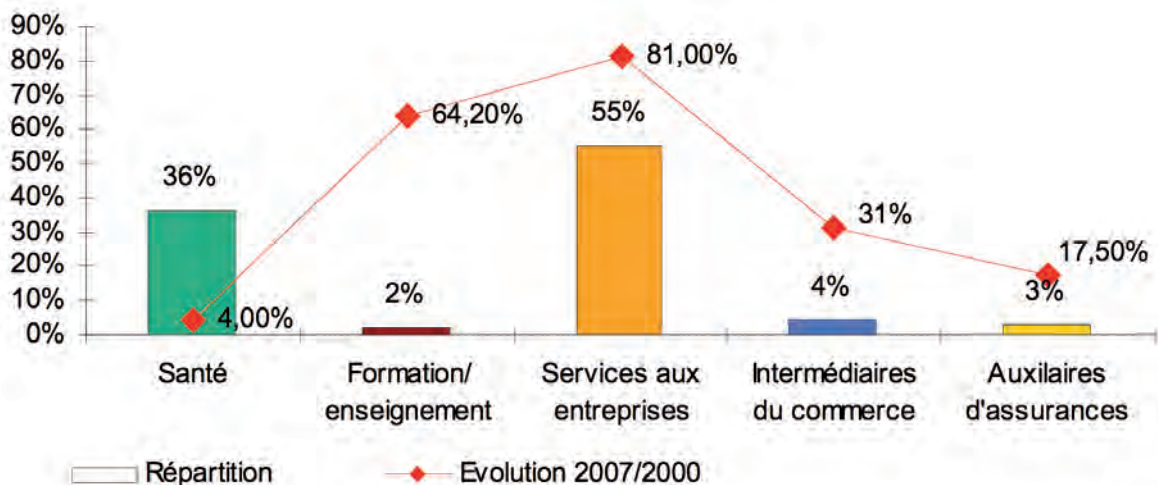
Le poids des entreprises de professions libérales est souvent méconnu par les collectivités régionales et/ou territoriales. Pourtant, le poids des activités libérales dans les économies régionales représente en moyenne 25,6 % des entreprises en 2007 variant de 31 % pour l'Île-de-France à 18,4 % pour la Corse. De même, en terme de personnes occupées, les entreprises de professions libérales pèsent en moyenne 10,6 % des emplois régionaux, avec une progression de 21,8 % en sept ans, allant de 14,6 % en PACA à 8,3 % en Bourgogne.

À la lecture de ces quelques données statistiques sur le secteur des entreprises de profession libérale, nous observons que les professions libérales participent activement à l'économie régionale tant

Répartition par secteur des TPE libérales et leur évolution



Répartition des emplois par secteur et évolution 2000/2007



pour sa valeur ajoutée que pour les emplois que ce secteur entrepreneurial crée et créera. Malheureusement, ce secteur socio-économique n'est que rarement concerté voir même jamais lors de projet d'aménagement d'un territoire. Et pourtant, ce sont des TPE de proximité, non délocalisables et au service du public, qui évoluent et s'adaptent à la transformation sociétale. L'absence de concertation avec ces professionnels en amont d'un projet économique et/ou d'urbanisation, d'une réflexion

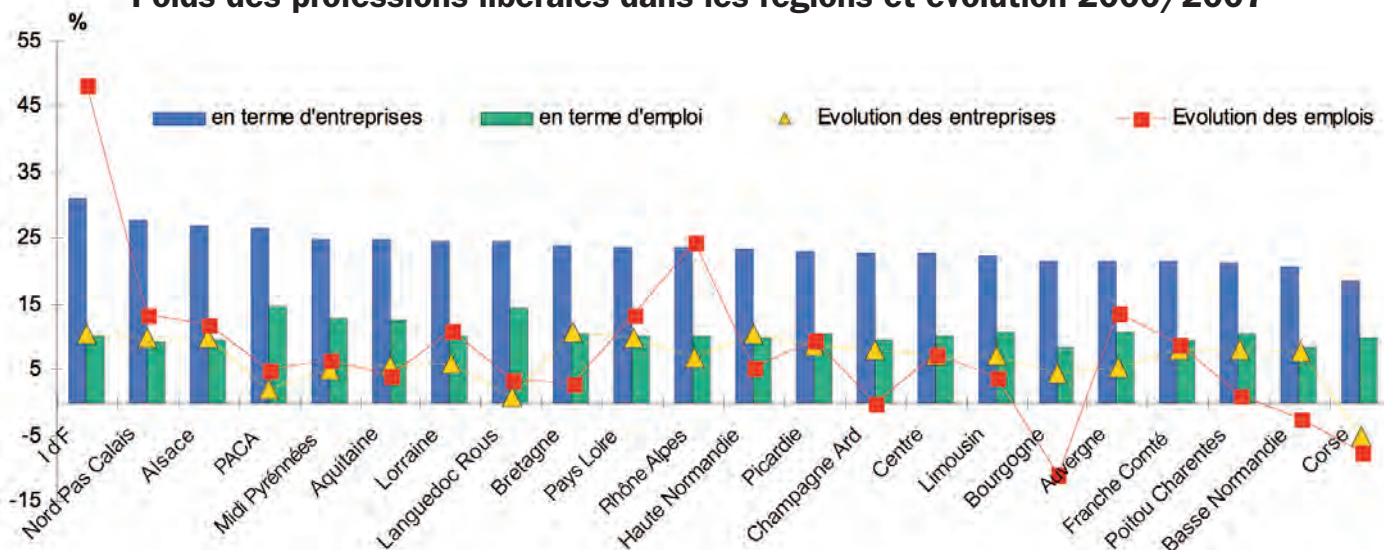
prospective en fonction de l'évolution des populations, est significatif d'une méconnaissance par les décideurs territoriaux et régionaux de la capacité des professionnels à s'engager dans l'adaptation de leur outil de travail aux modifications sociétales. L'absence de prise en compte par les collectivités des professions libérales comme des entités entrepreneuriales ne permet pas, comme pour toutes TPE, d'analyser, de pérenniser et de favoriser la transmission/reprise de certaines activités telles

Les professions libérales toujours présentes dans les pays.

que le secteur de la santé où aucune réflexion prospective sur ces entreprises libérales n'a été engagée avant leur problème démographique. Le secteur des entreprises de profession libérale en tant que secteur économique de proximité, de service au public, doit être un partenaire concerté de l'aménagement du territoire surtout lors d'évolutions des bassins économiques et des bassins de vie. ■

Olivier Aynaud

Poids des professions libérales dans les régions et évolution 2000/2007



Lecture : - 31% des entreprises de l'Ile-de-France (IdF) sont des entreprises de profession libérale
 - les entreprises de profession libérale progresse de 10,3% entre 2000 et 2007 en Ile de France
 - l'emploi dans les entreprises de professions libérale augmente de 48,5% en Ile-de-France entre 2000 et 2007

BAROMÈTRE

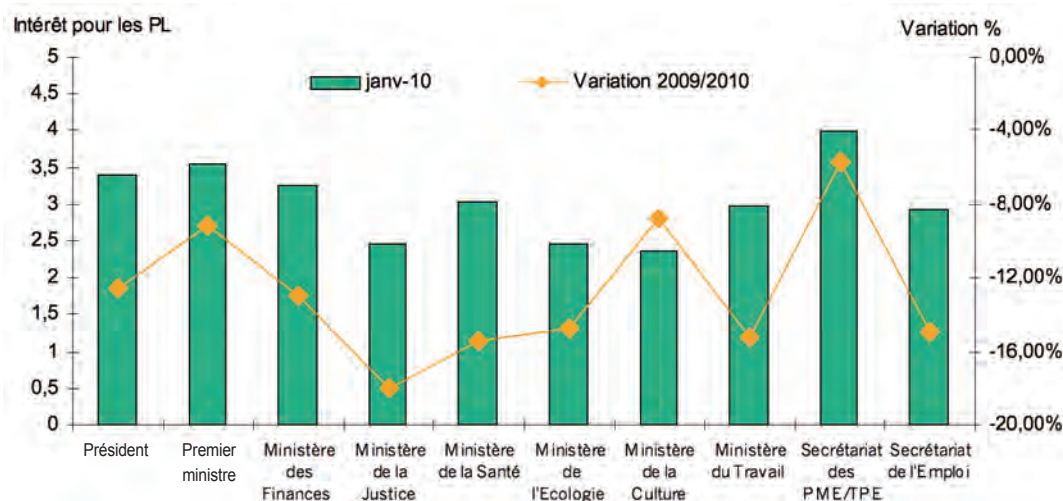
de l'Observatoire des Entreprises de Profession Libérale (ONE-PL)¹

Comment les professionnels libéraux jugent-ils la politique gouvernementale et voient-ils leurs élus régionaux ? ONE-PL a mené une enquête par un questionnaire dématérialisé (Synaelis) auprès de 15 000 professionnels libéraux entre le 15 et le 25 janvier 2010. L'exploitation de 3 800 réponses donne les résultats suivants :

LES PROFESSIONNELS LIBÉRAUX FACE À LA POLITIQUE GOUVERNEMENTALE

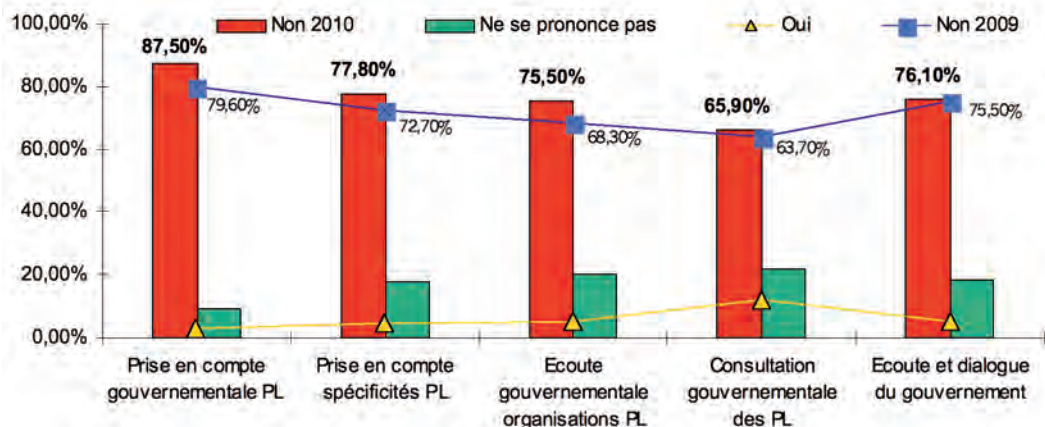
► Une progression de la baisse de confiance des professionnels libéraux vis-à-vis des différents ministères du tutelle par rapport à l'enquête de mars 2009. La majorité des professionnels libéraux estime à 3 sur une échelle de 1 à 10, l'intérêt des différents ministères au secteur économique des entreprises de profession libérale, soit une perte de notoriété de 12,7% en 10 mois.

■ Évaluez sur une échelle de 1 à 10, l'intérêt du Président de la République et des différents ministères pour le secteur des entreprises de profession libérale (PL) ?

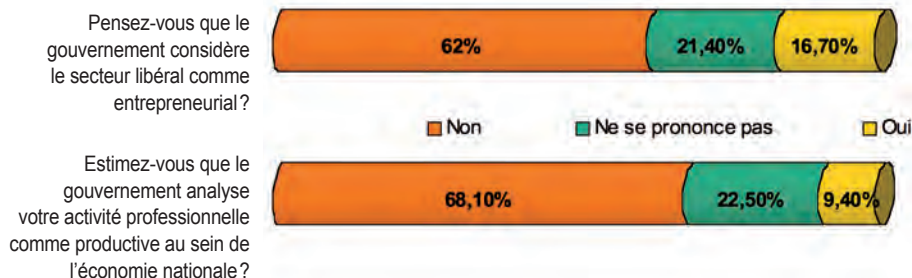


► 76,5 % des professionnels libéraux interrogés estiment que le gouvernement ne porte pas d'intérêt au secteur des entreprises de profession libérale. Ce sentiment négatif a progressé de + 6,4 % en 10 mois.

- Estimez-vous que le Gouvernement prend suffisamment en compte votre secteur professionnel ?
- Estimez-vous que le Gouvernement prend suffisamment en compte les spécificités des professions libérales ?
- Estimez-vous que le Gouvernement est à l'écoute de vos organisations professionnelles ?
- Estimez-vous que le Gouvernement consulte fréquemment les professions libérales ?
- Globalement, estimez-vous qu'il existe une écoute et un dialogue avec le secteur des Professions Libérales qui représentent un quart des entreprises françaises ?



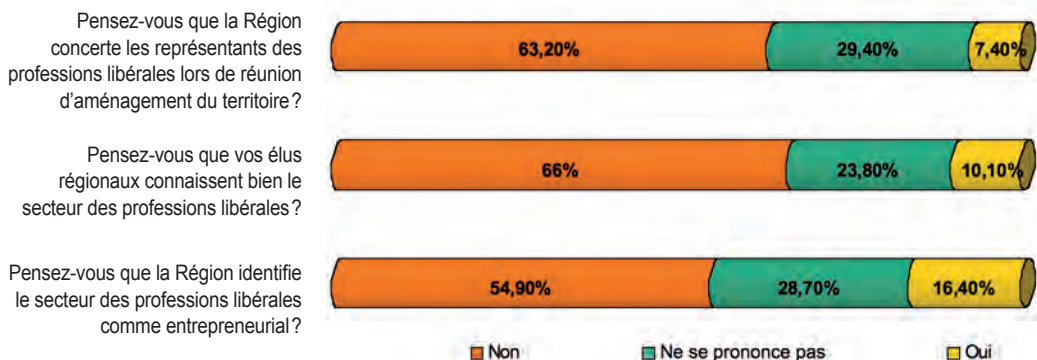
► Une majorité de professionnels estime que le Gouvernement ne considère pas le secteur des professions libérales comme entrepreneurial, ni comme des activités productives au sein de l'économie nationale.



► En revanche, en Région les professionnels libéraux semblent considérer que les représentants des groupes politiques régionaux connaissent mieux le secteur des professions libérales.

■ En Région, pensez-vous que certains groupes politiques prennent plus en considération les Professions libérales ?

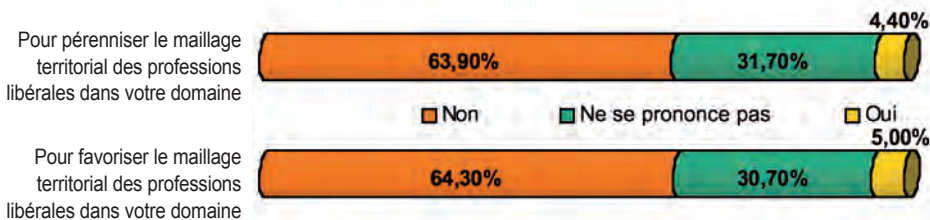
LES PROFESSIONNELS LIBÉRAUX FACE AUX ÉLUS RÉGIONAUX



► Une majorité de professionnels libéraux estime que si les élus régionaux ne considèrent pas les professions libérales comme un secteur économique entrepreneurial, c'est par méconnaissance de ce secteur d'activité.

► Enfin, une majorité de professionnels libéraux estime que la Région n'apporte pas le soutien nécessaire au maintien ou à la création des petites entreprises libérales de proximité.

■ Les professions libérales sont des TPE de proximité: pensez-vous que votre Région prend les initiatives économiques nécessaires ?



Olivier Aynaud

1. www.onepl.fr

Les premiers résultats de cette enquête confirment que la présence de Maisons des Professions Libérales, mises en place par l'UNAPL, permettra aux différentes institutions nationales et territoriales de mieux identifier le secteur des entreprises de profession libérale comme une dynamique entrepreneuriale de proximité au sein des régions.